

# TANDFRAKTUR

Tandfrakturer är ett vanligt problem hos både hundar och katter. Eftersom tänderna används frekvent när de leker, bär, äter och jagar är det inte konstigt att de är extra utsatta när olyckan är framme.

Om en tand är avslagen in till pulpan exponeras pulpan för bakterier från munnen. Eftersom pulpan har ett lågt immunförsvar blir den förstörd om den infekterats av bakterier. En blottad och infekterad pulpa gör mycket ont. I vissa fall kan bakterier komma i kontakt med pulpan även om man inte kan se att den är blottad.

## Symptom

Tandfraktur innebär förlust av tandvävnad på grund av trauma och kan vara svår att upptäcka. Ibland har djur gått så länge med en frakturerad tand att det uppstått en rotspetsböld, och i värsta fall upptäcks frakturen inte förrän man ser en svullnad under ögat eller i käken.

## Orsak

Vanligtvis orsakas en tandfraktur av yttre våld, men tandsjukdomar som tandresorption och tandlossning kan leda till försvagade tänder som går av, till synes utan anledning.



Tandfraktur med pulpan blottad.

## Utredning

För att undersöka tanden krävs att den röntgas, detta gäller även om tanden inte är avslagen till pulpan. Ibland kan tanden vara förstörd trots att frakturen inte går in till pulpan.

Alla hundar och katter som ska genomgå tandröntgen och eventuellt tandextraktioner (tandoperation) måste sövas. För att narkosen ska vara så säker som möjligt görs först en bedömning av allmäntillstånd med hjärt- och andningskontroll och i vissa fall även blodprovstagning.

Om du hittar den avslagna tanden är det bra om du kan ta med den till din veterinär.



Tandfraktur.

## Behandling

Om undersökningen visar att tanden är avslagen till pulpan måste den åtgärdas, vanligen genom att tanden opereras bort. Detsamma gäller om frakturen går under tandköttskanten. Ibland kan tanden behöva skyddas med en lagning och oftast behöver vassa frakturkanter jämnas till för att inte skada munslemhinnan. Om tanden är död måste den alltid opereras bort eller rotfyllas.

Inför en tandextraktion behöver tanden alltid röntgas. Röntgen visar hur tandens rot ser ut och om det finns anatomiska avvikelser som man behöver vara medveten om.

Tandextraktioner är ofta komplicerade operationer eftersom de flesta djurtänder har mycket långa rötter. En del tänder har dessutom två eller tre rötter. Det är viktigt att hela roten tas ut annars kan djuret få en kvarstående käkbeninfektion.

### Rotfyllning

I vissa fall kan man välja att rotbehandla tanden för att djuret ska få behålla den. Rotfyllningar görs främst på hörntänder och de stora tuggtänderna.

Även rotfyllningar är ett komplicerat ingrepp och utförs därför av specialutbildade veterinärer eller godkända djurtandläkare. Vid en rotfyllning rensas alla pulparester bort ur tanden, därefter fylls pulparummet med ett sterilt material och hålen in i tanden stängs med lagningar. Vissa rotfyllningar måste göras i två steg.

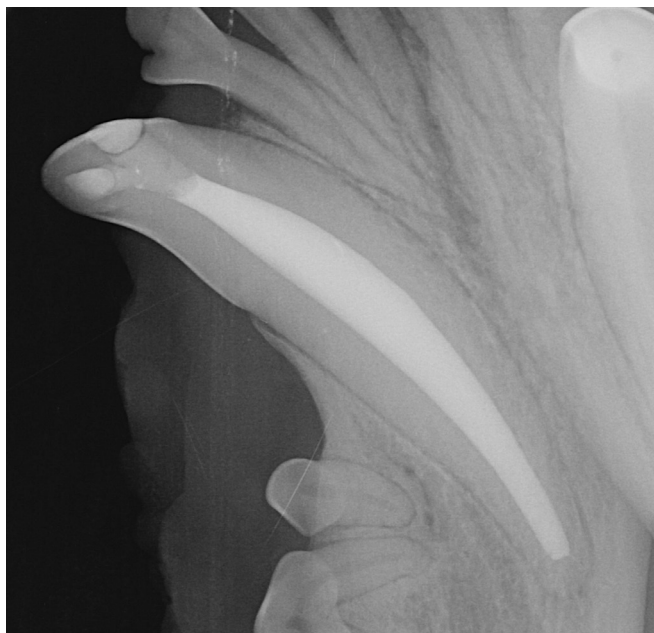


Bild på rotfylld tand.

## Mjölktandsfrakturer

Mjölktänder har, precis som permanenta tänder, en pulpa. Ungkattens och unghundens mjölktänder är mycket sköra på grund av att unga tänder har en större pulpa. Det medför att deras tänder är extra utsatta. Om en mjölk tand frakturerats kan bakterier komma in i pulpan och orsakar en infektion. Den infektionen kan spridas vidare till det permanenta tandanlaget som i värsta fall förstörs medan det ligger i käken. Mjölktandsfrakturer är lika smärtsamma som permanenttandsfrakturer och en frakturerad mjölk tand måste alltid opereras ut med roten.



Underutvecklad hörntand med emaljdefekt på grund av mjölktandsfraktur som infekterat tandanlaget. Notera att hörntanden ska vara tre gånger så stor som framtanden till vänster.

## Prognos

Prognosen vid en tandextraktion och rotfyllning av en tandfraktur är mycket god om ingreppen utförs på rätt sätt.

## Förebyggande

Försök se till att ditt djur inte leker med hårda föremål. Ta även för vana att undersöka ditt djurs mun och tänder regelbundet så att du tidigt upptäcker eventuella tandfrakturer.